

Area-51

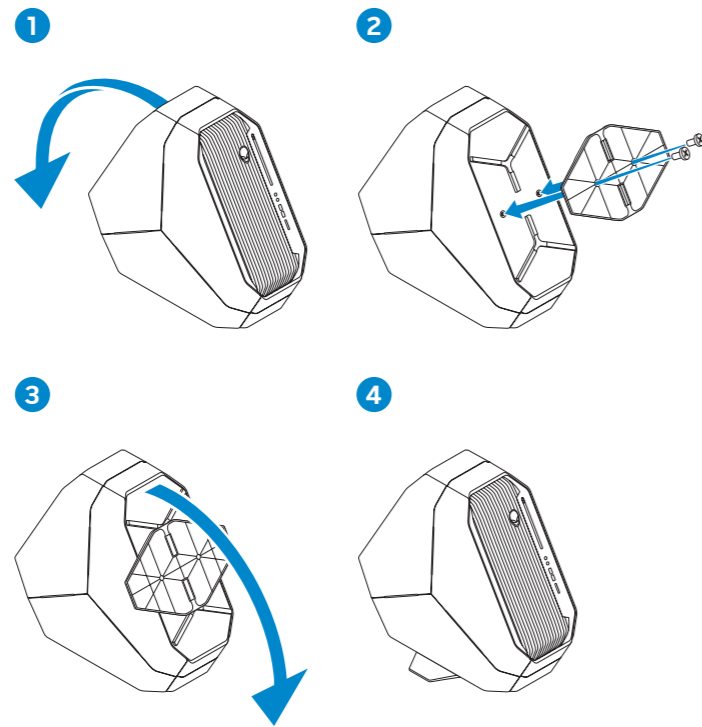
Quick Start Guide

Snelstartgids | Guide d'information rapide
Schnellstart-Handbuch | Guida introduttiva rapida



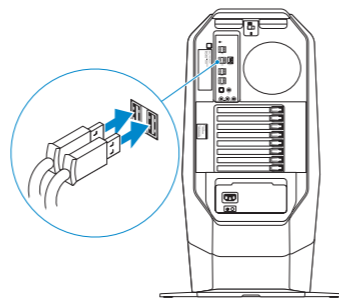
1 Install the stability foot

Installeer de stabiliteitsvoet
Installez le pied de stabilisation
Standfuß installieren
Installare il piedino di stabilità



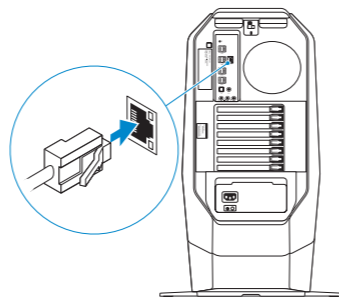
2 Connect the keyboard and mouse

Sluit het toetsenbord en de muis aan
Connectez le clavier et la souris
Tastatur und Maus anschließen
Collegare la tastiera e il mouse



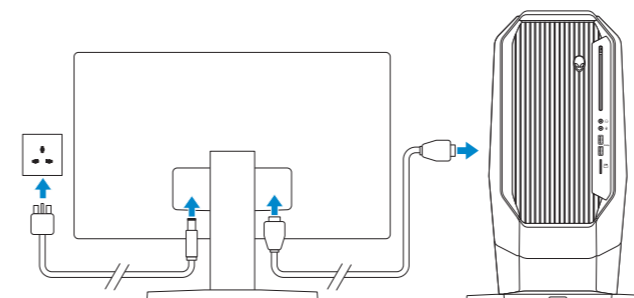
3 Connect the network cable — optional

Sluit de netwerkkabel aan (optioneel)
Connectez le câble réseau (facultatif)
Netzwerkkabel anschließen (optional)
Collegare il cavo di rete (opzionale)



4 Connect the display

Sluit het beeldscherm aan
Connectez l'écran
Bildschirm anschließen
Collegare lo schermo

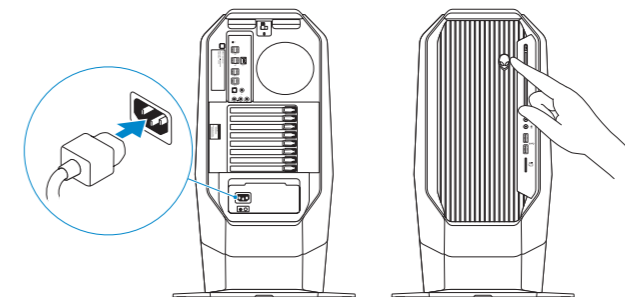


- NOTE:** If you have two graphics cards, PCI-Express X16 (graphics) slot 1 will be the primary graphics card. If you have three graphics cards, PCI-Express X16 (graphics) slot 3 will be the primary graphics card.
- N.B.:** Wanneer u twee grafische kaarten hebt, is PCI Express X16-sleuf 1 voor grafische kaarten de primaire grafische kaart. Wanneer u drie grafische kaarten hebt, is PCI Express X16-sleuf 3 voor grafische kaarten de primaire grafische kaart.
- REMARQUE :** si vous avez deux cartes graphiques, l'emplacement 1 (carte graphique) PCI-Express X16 correspondra à la carte graphique principale. Si vous avez trois cartes graphiques, l'emplacement 3 (carte graphique) PCI-Express X16 correspondra à la carte graphique principale.
- ANMERKUNG:** Wenn Sie zwei Grafikkarten haben, ist der PCI-Express X16-Steckplatz 1 die primäre Grafikkarte. Wenn Sie drei Grafikkarten haben, ist der PCI-Express X16-Steckplatz 3 die primäre Grafikkarte.
- N.B.:** se si è in possesso di due schede grafiche, lo slot 1 PCI-Express X16 (grafica) sarà per la scheda grafica primaria. Se si è in possesso di tre schede grafiche, lo slot 3 PCI-Express X16 (grafica) sarà per la scheda grafica primaria.

- NOTE:** Ensure that the input source on the monitor is not set to **Auto Select**. Select the input source manually using the On-Screen Display (OSD) menu on the monitor.
- N.B.:** Zorg ervoor dat de invoerbron op het scherm niet is ingesteld op **Auto Select**. Selecteer de invoerbron handmatig met behulp van het On-Screen Display (OSD) menu op het scherm.
- REMARQUE :** assurez-vous que la source d'entrée du moniteur n'est pas définie sur **Sélection automatique**. Sélectionnez la source d'entrée manuellement à l'aide du menu d'affichage à l'écran sur le moniteur.
- ANMERKUNG:** Stellen Sie sicher, dass die Eingabequelle auf dem Monitor nicht auf **Automatisch auswählen** eingestellt ist. Wählen Sie die Eingabequelle mithilfe des On-Screen Display(OSD)-Menüs auf dem Monitor manuell aus.
- N.B.:** assicurarsi che il segnale in entrata sul monitor non sia impostato su **Selezione automatica**. Selezionare il segnale in entrata manualmente tramite il menu On-Screen Display (OSD) sul monitor.

5 Connect the power cable and press the power button

Sluit de stroomkabel aan en druk op de aan-/uitknop
Connectez le câble d'alimentation et appuyez sur le bouton d'alimentation
Stromkabel anschließen und Betriebsschalter drücken
Collegare il cavo di alimentazione e premere l'Accensione



Product support and manuals
Productondersteuning en handleidingen
Support produits et manuels
Produktsupport und Handbücher
Supporto tecnico e manuali del prodotto

alienware.com
dell.com/support/manuals

Contact Dell
Neem contact op met Dell | Contacter Dell
Kontaktaufnahme mit Dell | Contattare Dell

dell.com/contactdell

Regulatory and safety
Regelgeving en veiligheid
Règlementations et sécurité
Sicherheitshinweise und Zulassungsinformationen
Normative e sicurezza

dell.com/regulatory_compliance

Regulatory model
Wettelijk model
Modèle réglementaire
Muster-Modellnummer
Modello di conformità

D03X

Regulatory type
Wettelijk type
Type réglementaire
Muster-Typnummer
Tipo di conformità

D03X001

Computer model
Computermodel | Modèle de l'ordinateur
Computermodell | Modello del computer

Alienware Area-51 R2

© 2014–2015 Dell Inc.

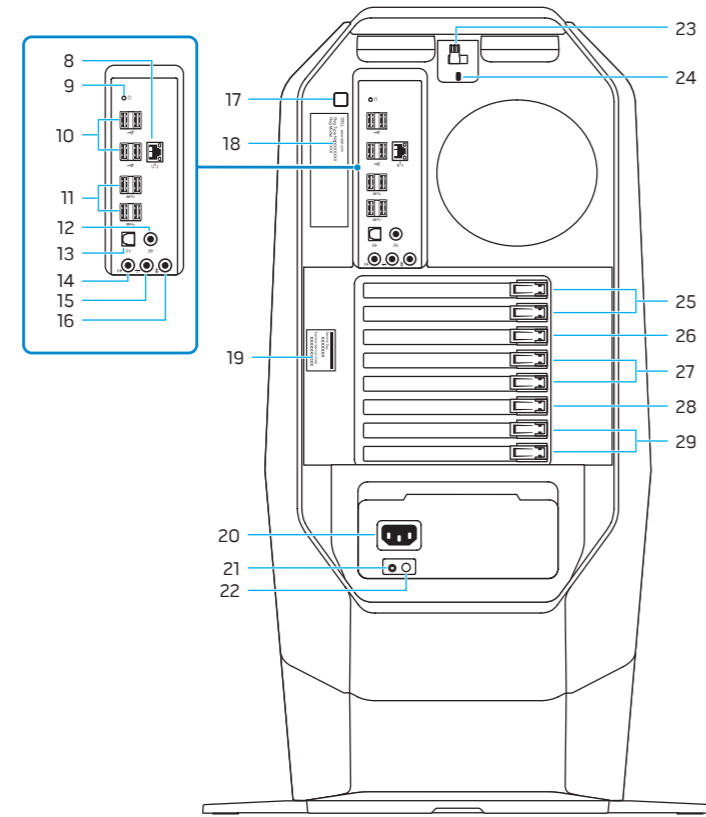
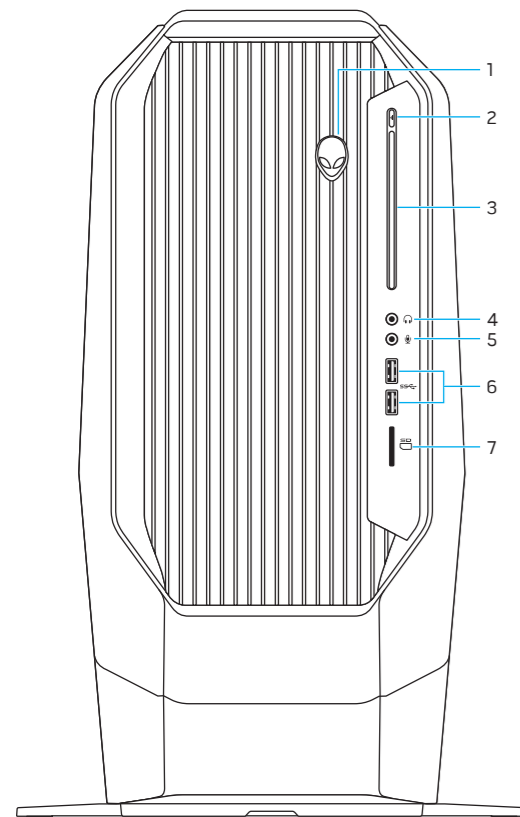


0RDVJ5A03

Printed in China.
2015-01

Features

Kenmerken | Caractéristiques | Funktionen | Funzioni



1. Power button (Alienware logo)
2. Optical-drive eject button
3. Optical drive
4. Headphone port
5. Microphone port
6. USB 3.0 ports (2)
7. Media-card reader
8. Network port
9. Hard-drive activity light
10. USB 2.0 ports (4)
11. USB 3.0 ports (4)
12. Coaxial S/PDIF connector
13. Optical S/PDIF connector
14. Front L/R port
15. Surround L/R port
16. Center/Subwoofer LFE port
17. Rear I/O accessibility lighting button
18. Regulatory label
19. Service Tag label
20. Power connector
21. Power-supply diagnostics button
22. Power-supply diagnostics light
23. Security-cable slot latch
24. Security-cable slot
25. PCI-Express X16 (graphics) slot 1
26. PCI-Express X1 slot
27. PCI-Express X16 (graphics) slot 2
28. PCI-Express X4
29. PCI-Express X16 (graphics) slot 3

1. Aan-/uitknop (Alienware-logo)
2. Uitwerpknop optisch station
3. Optisch station
4. Hoofdtelefoonpoort
5. Microfoonpoort
6. USB 3.0-aansluitingen (2)
7. Mediakaartlezer
8. Netwerkpoot
9. Activiteitenlampje harde schijf
10. USB 2.0-aansluitingen (4)
11. USB 3.0-aansluitingen (4)
12. Coax S/PDIF-connector
13. Optische S/PDIF-connector
14. Voorkant L/R-poort
15. Surround-poort L/R
16. LFE-aansluiting center/subwoofer
17. Verlichtingsknopje invoer/uitvoertoeankelijkheid aan achterzijde
18. Regelgevingsplaatje
19. Servicetag
20. Voedingskabelconnector
21. Diagnostische knop voeding
22. Diagnostisch lampje voeding
23. Vergrendeling sleuf van beveiligingskabel
24. Sleuf voor beveiligingskabel
25. PCI-Express X16 (grafisch) sleuf 1
26. PCI-Express X1 sleuf
27. PCI-Express X16 (grafisch) sleuf 2
28. PCI-Express X4
29. PCI-Express X16 (grafisch) sleuf 3

1. Bouton d'alimentation (logo Alienware)
2. Bouton d'éjection du lecteur optique
3. Lecteur optique
4. Port écouteurs
5. Port microphone
6. Ports USB 3.0 (2)
7. Lecteur de carte mémoire
8. Port réseau
9. Voyant d'activité du disque dur
10. Ports USB 2.0 (4)
11. Ports USB 3.0 (4)
12. Port S/PDIF coaxial
13. Port S/PDIF optique
14. Port avant gauche/droit
15. Port surround gauche/droit
16. Port LFE caisson de grave/enceinte centrale
17. Bouton arrière d'éclairage d'E/S
18. Étiquette de conformité aux normes
19. Étiquette de numéro de série
20. Port d'alimentation
21. Bouton de diagnostics d'alimentation
22. Voyant de diagnostics d'alimentation
23. Loquet de l'emplacement pour câble de sécurité
24. Emplacement pour câble de sécurité
25. Emplacement 1 (carte graphique) PCI-Express X16
26. Emplacement PCI-Express X1
27. Emplacement 2 (carte graphique) PCI-Express X16
28. PCI-Express X4
29. Emplacement 3 (carte graphique) PCI-Express X16

1. Betriebsschalter (Alienware-Logo)
2. Auswurf-taste für optisches Laufwerk
3. Optisches Laufwerk
4. Kopfhöreranschluss
5. Mikrofonanschluss
6. USB 3.0-Anschlüsse (2)
7. Medienkartenleser
8. Netzwerkanschluss
9. Festplattenaktivitätsanzeige
10. USB 2.0-Anschlüsse (4)
11. USB 3.0-Anschlüsse (4)
12. S/PDIF-Koaxialanschluss
13. Optischer S/PDIF-Anschluss
14. Vorderer Anschluss links/rechts
15. Surround-Anschluss links/rechts
16. Center/Subwoofer-LFE-Anschluss
17. Rückseitige Anzeigeleuchte für E/A-Zugriff
18. Normenetikett
19. Service-Tag-Nummer
20. Netzanschluss
21. Diagnosetaste der Stromversorgung
22. Diagnoseanzeige der Stromversorgung
23. Verriegelung des Sicherheitskabeleinschubs
24. Sicherheitskabeleinschub
25. PCI-Express X16-Steckplatz 1 (Grafikkarte)
26. PCI-Express X1-Steckplatz
27. PCI-Express X16-Steckplatz 2 (Grafikkarte)
28. PCI-Express X4
29. PCI-Express X16-Steckplatz 3 (Grafikkarte)

1. Pulsante Accensione (logo Alienware)
2. Pulsante di espulsione dell'unità ottica
3. Unità ottica
4. Porta cuffia
5. Porta microfono
6. Porte USB 3.0 (2)
7. Lettore di schede flash
8. Porta di rete
9. Indicatore di attività del disco rigido
10. Porte USB 2.0 (4)
11. Porte USB 3.0 (4)
12. Connettore coassiale S/PDIF
13. Connettore S/PDIF ottico
14. Porta L/R anteriore
15. Porta surround S/D
16. Porta LFE centrale/subwoofer
17. Pulsante di I/O indicatore di accessibilità posteriore
18. Etichetta di conformità alle normative
19. Etichetta Numero di servizio
20. Connettore di alimentazione
21. Pulsante di diagnostica dell'alimentatore
22. Indicatore di diagnostica dell'alimentatore
23. Chiusura slot per cavo di sicurezza
24. Slot cavo di protezione
25. 1 slot PCI-Express X16 (grafica)
26. Slot PCI Express X1
27. 2 slot PCI-Express X16 (grafica)
28. PCI Express X4
29. 3 slot PCI-Express X16 (grafica)